

个、Chiponsall. F, 1935.VI.15, 1 个。

分布 福建、湖北、广西、四川、台湾；菲律宾。



图 286 东方棒腹蚜蝇 *Sphagina orientalis* Kertész
腹部 (背面观) (abdomen in dorsal view)

(366) 三色棒腹蚜蝇 *Sphagina tricoloripes* Brunetti, 1915 (图版 V: 15)

Sphagina tricoloripes Brunetti, 1915: 225; Knutson *et al.*, 1975: 337; Sun, 1993: 1109; Huang *et al.*, 1996: 180.

体长 7mm。

雌性 头黑色，覆薄的灰色粉被，沿眼缘粉被较明显；额在触角基部上方稍突，光亮；颜在触角基部下方凹入极深，上口缘明显向前突出。触角黑色，第3节长宽几乎相等，端末弧形，基部色稍淡；芒长，色暗。中胸背板暗黑色，中部自前缘至小盾沟具1对明显的灰色粉被中条，中等宽，肩胛及背板两侧稍带灰色粉被，翅后胛棕褐色；小盾片亮黑色，后缘具1淡色鬃；背部淡色毛极短。腹部基部极狭长，第2节基部约3/5处细狭，端部以后急剧变宽，膨大呈长卵形；第1背板近黑色；第2节基部及端部棕褐色，中部棕红色；第3-5背板及雄性尾器棕红色；腹背被淡色半卧短毛，基部2节两侧被较长淡色毛；腹面棕黄色至棕红色。前足基节、前中足腿节基部及端部、胫节基部及基跗节均为黄色，其余棕色至黑色；后足粗大，基节暗色，基部1/5-1/4淡柠檬黄色，基半部黑色，端半部红棕色，或极端末黑色；腿节腹面具数行黑色小刺，端部约2/3具1列7-9枚较长细刺；胫节基部淡黄色至黄色，端半部棕褐色至黑色。翅透明，翅痣黄色，上端外缘横脉呈弧形向上与 r_{4+5} 脉相接。平衡棒黄色。

共检查7号标本：

湖北(神农架香溪源，1300m，1994.V.5，1个)、湖南(天平山，1981.VI.11，1个)、

四川(马尔康一道坪, 3230m, 1961.VI.30, 2个;峨眉山, 1150-2000m, 1955.VI.26, 1个;理县米亚罗, 2800m, 1983.VIII.12, 1个; 泸定磨西, 2050-2400m, 1982.IX.18, 1个)。

分布 湖北、湖南、四川; 印度。

我国有记载而未见标本的种类:

(367) 无斑棒腹蚜蝇 *Sphegina apicalis* Shiraki, 1930 (图 287)

Sphegina apicalis Shiraki, 1930: 423-425; Knutson *et al.*, 1975: 338.

体长 5mm。

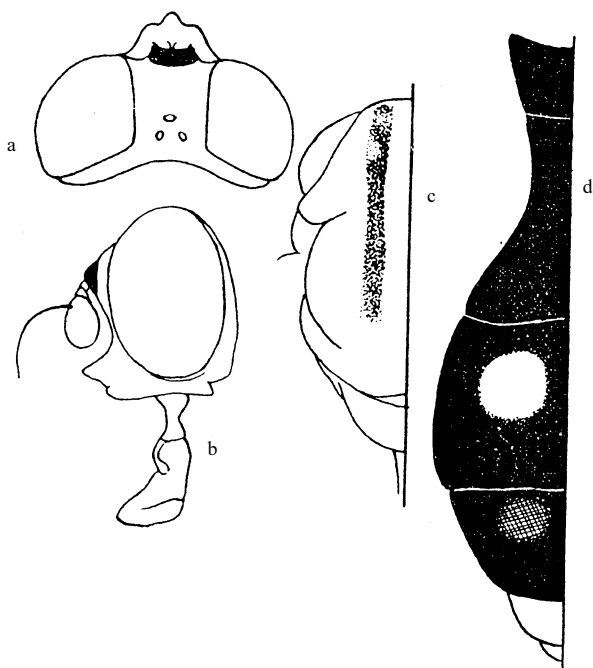


图 287 无斑棒腹蚜蝇 *Sphegina apicalis* Shiraki (仿 Shiraki, 1930)

a. 头 (背面观) (head in dorsal view) b. 头 (侧面观) (head in lateral view) c. 胸部 (背面观) (thorax in dorsal view) d. 腹部 (背面观) (abdomen in dorsal view)

头顶覆灰褐色粉被和黄色短毛; 额被褐色粉被; 颜黑色, 覆黄灰色粉被, 侧面观在触角基部下面宽凹入, 口缘上部很突出, 狭, 呈直角状, 边黄色。触角黑色, 边缘略呈红色, 覆白色粉被; 第3节约与基部2节等长, 宽大于长, 近圆形; 芒黑色, 长于触角, 基部1/4很粗。中胸背板黑色, 覆褐色粉被, 具2对彼此明显分开的灰色粉被纵条纹, 背板毛短, 灰黄色; 小盾片黑色, 甚光亮, 被稀少而短黄色毛, 具2枚褐色鬃; 侧板褐黑色, 黄色毛短。腹部亮黑色, 第1节基部亮黄色, 具明显的三角形黑色侧突, 第2节后缘3倍于前缘宽, 第3节长于第2节之半长, 每节两侧具大而圆的红斑, 第4节基